

# STOP aux fake news des initiants !

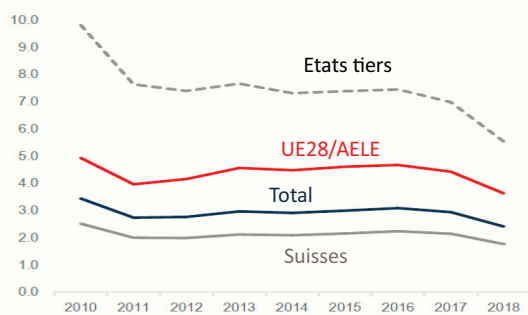
27 septembre  
**NON** à l'initiative  
de résiliation

En vue de la votation du 27 septembre, l'UDC et ses alliés basent leur campagne de la peur sur de prétendus faits. La plupart sont faux ou complètement biaisés et ils ciblent tous les étrangers, alors que seuls les Européens sont concernés par leur initiative. Voici un décryptage de ces affirmations douteuses.

## Chômage : taux très bas pour les Suisses et les ressortissants UE

Jusqu'à la crise du coronavirus, le taux chômage des Suisses et des ressortissants de l'UE a baissé ces dernières années. En 2018, il y avait une différence de 1,8 point entre Suisses et Européens.

### Evolution du taux de chômage, 2010-2018



Source : SECO, base ESPA

### Chômage par nationalité 2018

Suisses	1.8%
Etrangers	4.2%
UE 28/AELE	3.6%
<b>Total</b>	<b>2.4%</b>

Source : Observatoire de la libre circulation 2019

## Chômage : les seniors pas plus touchés et de plus en plus actifs

Les faits parlent : il n'y a pas d'éviction massive des seniors ! Les plus de 50 ans ont un taux de chômage qui reste bas. Et il y a de plus en plus de seniors actifs. En revanche, il est vrai qu'ils ont de la peine à réintégrer le marché du travail en cas de perte d'emploi. C'est pourquoi les partenaires sociaux et le Parlement ont pris des mesures, auxquelles l'UDC s'est opposée (rente-pont en particulier).

### Chômage 2019

15-24 ans	2.2%
25-49 ans	2.5%
50-64 ans	2.2%

Source : Seco

### Taux d'emploi des 55-64 ans, 1998-2018

	1998	2018
Femme	51.4%	66.7%
Homme	78.4%	80%
<b>Total</b>	<b>64.5%</b>	<b>73.4%</b>

Source : OFS/ESPA (2ème trimestre)

## AI : 72% des bénéficiaires sont Suisses – baisse du nombre d'Européens

En 2018, 72% des rentiers AI sont Suisses et 19% des ressortissants de l'UE. Ces derniers paient 26% des contributions à l'AI et touchent 15% des prestations. Ils sont donc des contributeurs nets ! Le nombre de bénéficiaires européens de rentes a nettement baissé depuis 1998 !

### Nombre de bénéficiaires de rentes AI, par nationalité, 2001-2018

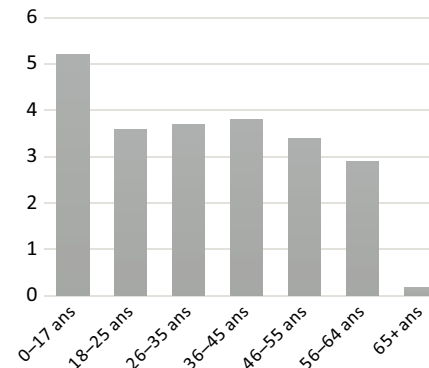
	2001	2007	2013	2017	2018
Suisse	162'270	188'606	184'409	178'008	178'076
UE 28/AELE	62'529	68'979	54'638	48'422	47'776
Etats tiers	13'196	31'978	26'073	23'477	22'176
<b>Total</b>	<b>216'117</b>	<b>289'563</b>	<b>265'120</b>	<b>251'719</b>	<b>248'028</b>

Source : Ofas et observatoire de la libre circulation 2019

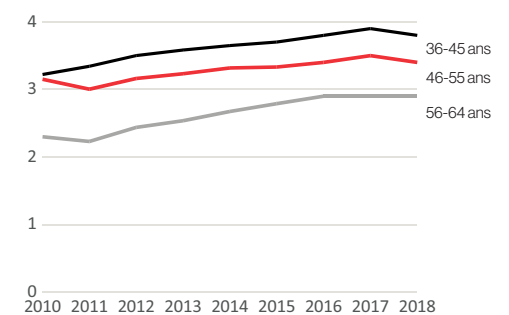
## Aide sociale : les plus de 55 ans sont ceux qui en touchent le moins

Ce sont les 55 ans et plus qui ont le moins de risque de tomber à l'aide sociale. Ces dernières années, le taux d'aide sociale a un peu augmenté, mais pour toutes les classes d'âge.

### Taux d'aide sociale par âge, 2018 (en %)



### Evolution du taux d'aide sociale par âge (en %)



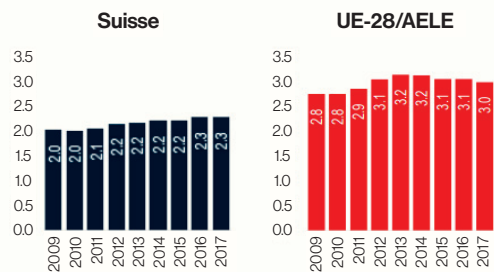
Source : Statistique de l'aide sociale, OFS

# STOP aux fake news des initiants !

## Aide sociale en baisse pour les Européens !

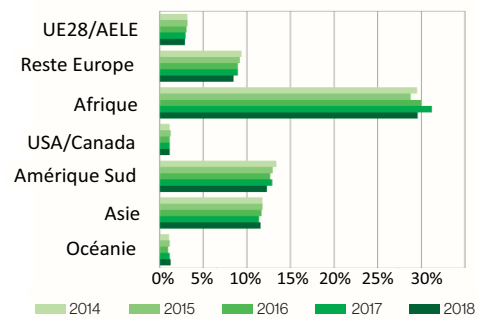
L'aide sociale concerne 3% des Européens, une part qui a baissé ces dernières années, et 2,3% des Suisses. Ces chiffres sont très proches et démentent complètement les amalgames que font les initiants avec les taux élevés d'aide sociale dont bénéficient d'autres étrangers.

### Taux d'aide sociale par nationalité (en %)



Source : statistique de l'aide sociale OFS

### Taux d'aide sociale par nationalité, 2014-2018 (en %)

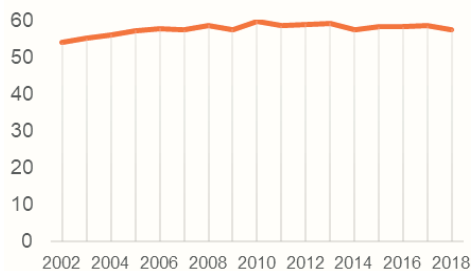


Source : OFS - Statistique des bénéficiaires de l'aide sociale (SAS)

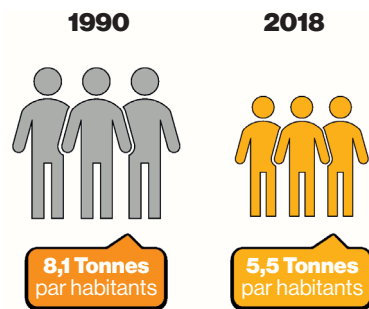
## L'immigration n'augmente pas la consommation d'électricité et les émissions de gaz à effet de serre

Malgré l'augmentation de la population, la consommation d'électricité reste stable. Les émissions suisses de gaz à effet de serre ont baissé de 14% depuis 1990 et ont diminué de 32% par habitant.

### Consommation d'électricité en Suisse (en milliards de kilowattheures)



### Emissions de gaz à effet de serre par personne

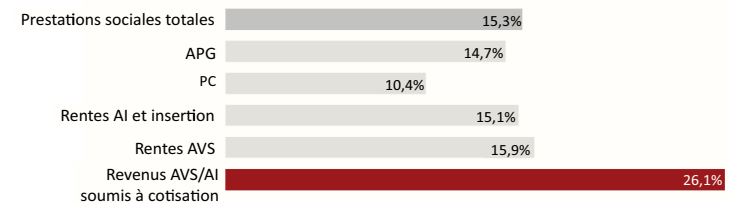


Source : Indicateurs de l'évolution des émissions de gaz à effet de serre en Suisse 1990-2018, OFEV.

## AVS : les Européens cotisent le double de ce qu'ils touchent

Le Européens qui travaillent en Suisse sont plutôt jeunes, ce qui bénéficie à l'AVS. Actuellement, ils financent 26% des cotisations et touchent 15% des prestations. Ce sont des contributeurs nets et donc une très bonne affaire pour les rentiers !

### Part des ressortissantes de l'UE28/AELE aux revenus soumis à cotisation et aux principales prestations du 1er pilier



Source : observatoire de la libre circulation 2019, OFAS

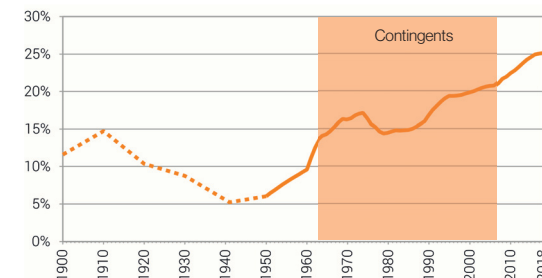
## Une Suisse à 10 millions d'habitants ? L'UDC joue les devins

L'UDC joue sur la peur en annonçant des chiffres pharamineux. Regardons les faits : en 2019, l'immigration nette d'Européens était de 31'965 personnes. Et la même année, il y a eu 67'000 décès. À ce rythme, il faudrait 50 ans pour que la Suisse atteigne la barre fixée par l'UDC ! En Suisse, la prospérité et la population augmentent de pair. L'UDC souhaite-elle la décroissance pour réaliser son fantasme d'une Suisse immobile ?

## Les contingents ne limitent pas l'immigration et multiplient les ennuis

La Suisse a eu des contingents de 1963 à 2007. C'est la période où la population étrangère a le plus augmenté ! Réintroduire les contingents, c'est juste recréer une bureaucratie inutile et un système injuste de distribution de permis. Les PME, l'agriculture ou l'hôtellerie en seront les premiers perdants. Ce serait les enfoncer encore un peu plus dans la crise.

### Part de la population résidente permanente étrangère



Sources : OFS - RFP, PETRA, ESPOP, STATPOP